

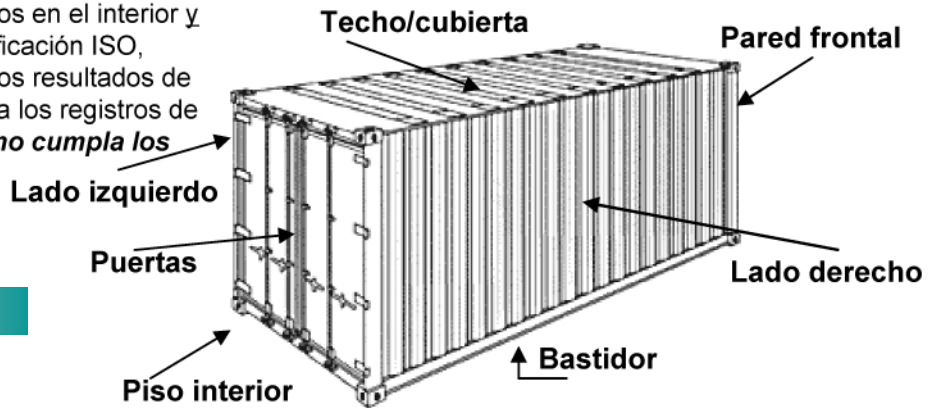
REQUISITO DE USDHS/USCBP/C-TPAT/BASC

Criterio de Mejores Practicas

Guía de siete (7) puntos para inspeccionar la seguridad de los contenedores marítimos

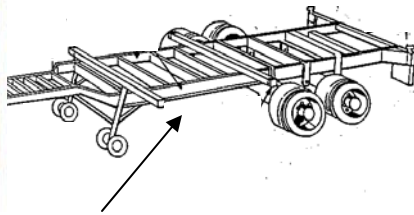
Lleve a cabo una inspección de siete puntos en el interior y exterior del contenedor marítimo con certificación ISO, verifique su integridad física. Documente los resultados de la inspección del contenedor y adjúntelos a los registros de embarque. **Rechace el contenedor que no cumpla los siete criterios de inspección.**

i Información adicional sobre los criterios de inspección al dorso.



Exterior y bastidor

Antes de autorizar el ingreso del contenedor en las instalaciones, inspeccione su bastidor y parte exterior. Use un espejo para revisar las áreas ocultas.



i Los travesaños que soportan el bastidor deben estar visibles y no estar cubiertos por planchas macizas.

Puertas – exterior y interior

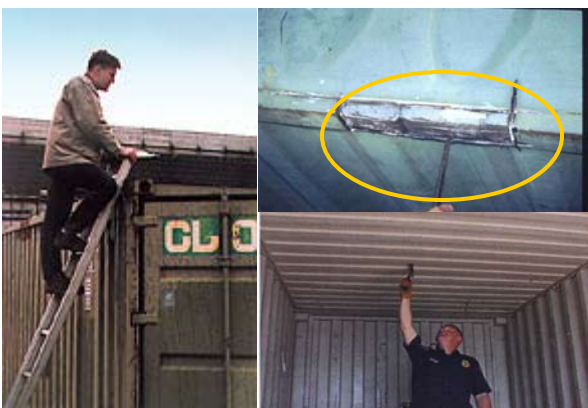
Asegúrese de que los mecanismos de cierre estén firmes y en buenas condiciones de funcionamiento. Los lados interiores de cada puerta deben estar reforzados con listones y sus cavidades estándar no deben estar cubiertas con planchas macizas.



i Fíjese si el material adhesivo presenta variaciones de color, si hay pernos sueltos y si un mismo dispositivo tiene partes metálicas nuevas y desgastadas. Las puertas deben cerrar herméticamente.

Techo y cubierta

Inspeccione la cubierta externa y el techo interior, incluidos sus travesaños estructurales. Aplique ligeros golpes con una herramienta: debe producirse un sonido metálico de vacío. Si no se alcanza a ver la cubierta del contenedor, emplee una escalera o un espejo amarrado a un palo.



i Las reparaciones por soldadura en el interior también deben verse en el exterior. Verifique que los travesaños de soporte no presenten soldaduras ni reparaciones fuera de lo normal. Es común encontrar compartimientos falsos en techos, travesaños, pisos, puertas y en la pared frontal.

Lados izquierdo y derecho

Inspeccione las superficies internas y externas, incluidos los travesaños estructurales. Con una herramienta aplique ligeros golpes en las paredes laterales: escuche si se produce un sonido metálico de vacío. Todas las paredes, la cubierta y las puertas deben ser metálicas.



i Las reparaciones del interior también deben verse en el exterior. Los bloques y rejillas de ventilación (9 orificios) dentro del contenedor deben estar visibles y mantener entre sí una separación adecuada (vea la foto de arriba).

Pared frontal

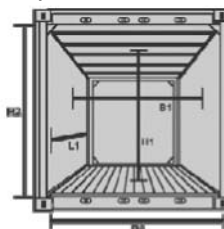
Inspeccione la pared frontal y asegúrese de que las rejillas de ventilación y bloques estén visibles y mantengan entre sí la separación adecuada. Mida el interior y el exterior con una cinta métrica, telémetro o cordel. Las dimensiones del contenedor deben ser exactas a las especificaciones.



i Verifique que las paredes no presenten colores distintos y que los bloques no estén demasiado cerca de las rejillas de ventilación. Con una herramienta aplique ligeros golpes en la pared frontal: se debe escuchar un sonido metálico de vacío.

Piso interior

Revise si el piso presenta reparaciones fuera de lo normal. Éste debe ser plano y estar a un mismo nivel. Mida la altura entre el piso y el techo con una cinta métrica, telémetro o pieza de madera. Las dimensiones del contenedor deben ser exactas a las especificaciones.



i No debe haber necesidad de levantar la pierna para pasar del borde del contenedor a su interior. El interior del contenedor no debe tener peldaños ni plataformas elevadas.



Guía de consulta de defectos en los contenedores marítimos

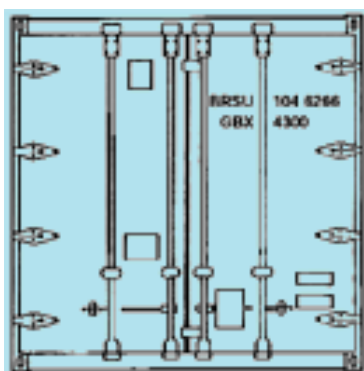
Una inspección correcta requiere tomar todas las medidas de precaución. Al inspeccionar un contenedor marítimo (con certificación ISO), use su experiencia y criterio para determinar si se adecua a los envíos. Tenga en cuenta que no es aceptable un contenedor cuyas paredes **interiores** presenten graffiti o inscripciones con mensajes inapropiados.

Las imperfecciones y daños menores o moderados se consideran normales y son aceptables. Verifique que no haya defectos estructurales que puedan poner en riesgo la seguridad y protección del personal de carga y descarga y comprometer la integridad de los productos transportados: (vea las fotografías a continuación)

- Columnas o travesaños muy torcidos o curvados o soldaduras rotas
- Puertas con accesorios en mal estado o descompuestos que impiden cerrarlas herméticamente y asegurarlas bien
- Agujeros que dejen penetrar la luz o la atmósfera natural al interior del contenedor
- Infestación por plagas, presencia de moho o residuos de carga o suciedad
- Condensación o acumulación de agua, o pisos mojados
- Olor persistente o reacción física, como lagrimeo o tos
- Marcas del contenedor deterioradas y graffiti o inscripciones inapropiadas en el interior



Las puertas del contenedor de carga deben cerrar completamente y con firmeza. El contenedor no debe dejar pasar la luz, lo que a su vez debe impedir la exposición de su interior a la atmósfera exterior durante el transporte. Para garantizar un nivel satisfactorio de hermeticidad, realice una prueba de exposición a la luz constatando su integridad desde el interior del contenedor cerrado. Además, deberá verificar todos los accesorios de cierre (cerrojos, bisagras, manijas, barras, pernos, etc.) para asegurarse que se encuentren en buen estado (vea el diagrama de abajo).



Cuando contrate empresas de transporte terrestre para la carga, asegúrese de que estos contratistas también inspeccionen los contenedores marítimos y vehículos (camiones o tractocamiones) antes de que le entreguen este material. Haga clic en el vínculo a continuación correspondiente al sitio web del Servicio de Aduanas y Protección de Fronteras de los Estados Unidos (U.S. Customs & Border Protection) para obtener una lista completa de criterios de inspección de camiones o tractocamiones.

Fuente: *International Chamber of Shipping and Institute of International Container Lessors, Ltd.*

